

NOTE DE CONJONCTURE

Bilan 2022 et perspectives 2023

Une publication de l'observatoire régional de l'économie sociale et solidaire de Bretagne



+2.6%

Nombre de postes



+13%

de postes dans
le spectacle vivant



+3007

Nombre de postes



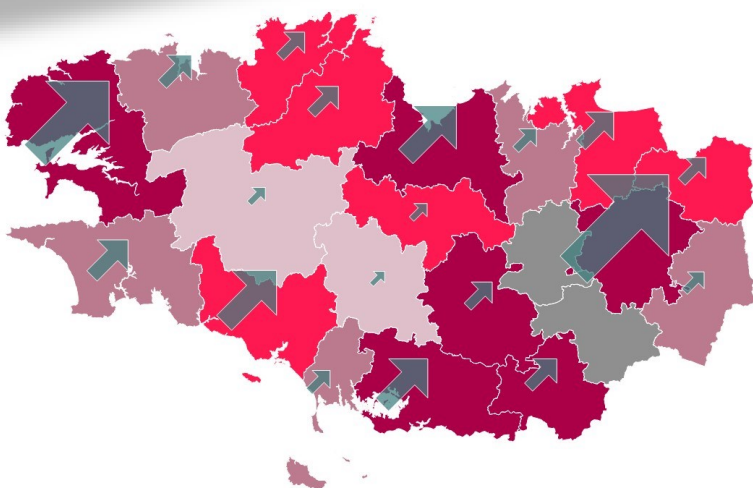
-3.8%

de postes
dans l'aide à domicile



+8%

Masse salariale



Deux ans après la crise sanitaire, l'ESS poursuit sa croissance en 2022. Elle est principalement portée par l'emploi dans l'animation et le sport mais le plus marquant est la reprise importante des créations de postes dans le spectacle vivant.

Les tendances du premier semestre 2023 s'orientent vers un maintien de la croissance de l'ESS.

Définition de l'ESS

Ce sont des personnes qui s'organisent et entreprennent ensemble, constituant un mouvement social et économique se référant, dans ses statuts et dans ses pratiques, à un modèle d'entrepreneuriat s'appuyant sur des fondements forts :

La personne au cœur de l'économie

Le projet d'une organisation de l'ESS a une utilité collective ou sociale, réalisé au service d'un collectif et non au service de l'intérêt d'une seule personne.

Le fonctionnement démocratique

Les dirigeants sont élus et les décisions sont prises selon le principe « 1 personne : 1 voix » (et non en fonction du capital détenu).

La liberté d'adhésion

Toute personne qui le souhaite peut participer, adhérer ou prendre des responsabilités dans une organisation de l'ESS.

Un modèle économique spécifique

Les excédents constitués et provenant d'une mixité de ressources sont prioritairement destinés au développement de l'activité car il n'y a pas d'actionnaire à rémunérer et leur appropriation individuelle est interdite.

Historiquement composée de structures sous statut d'économie sociale (**associations, coopératives, mutuelles** ou encore **fondations**), l'ESS s'est élargie à de nouvelles formes d'entrepreneuriat : économie solidaire, insertion par l'activité économique (IAE), entreprises adaptées et, plus récemment, l'entrepreneuriat social. Ces 3 dernières catégories peuvent aussi avoir un statut d'économie sociale.

L'ESS est **présente dans l'ensemble des secteurs d'activité de l'économie**, depuis les services aux entreprises et aux personnes jusqu'à l'industrie, en passant par l'agriculture, le commerce ou le bâtiment.

A travers la loi de 2014, l'ESS est reconnue comme une composante essentielle de l'économie, elle apparaît aujourd'hui comme une **alternative pertinente**, une autre façon de faire de l'économie, se souciant du partage des richesses produites, du développement local des territoires, de la qualité des emplois créés, de l'implication des citoyens dans les projets, de responsabilité sociale ou sociétale...

Chiffres clefs de l'ESS



12700

11.4%

Etablissements



164 000

13.8%

Salarié.e.s



133 000

13.1%

Effectifs en équivalent
temps plein



4.3 milliards

12.9%

Masse salariale en €

La Bretagne est **une terre d'économie sociale et solidaire**. C'est de loin la première région française pour le poids de l'ESS dans l'emploi local avec 13.8% des effectifs globaux et 18.2% des effectifs privés. Comme partout, l'ESS est un acteur majeur de la cohésion des territoires, que ce soit dans les services aux personnes les plus fragiles ou dans l'animation locale.

L'ESS bretonne a par ailleurs la particularité d'être **très présente dans des secteurs marchands** essentiels à l'économie régionale, comme l'agro-alimentaire ou le tourisme.

Toutes les données structurelles sur l'ESS en Bretagne, ses départements et ses pays sont à découvrir dans la collection de publications DATA ESS à télécharger sur le site www.ess-bretagne.org.



Sources : INSEE FLORES 2020, ESS, Bretagne, établissements, effectifs au 31/12 (postes annexes et non annexes), effectifs en équivalent temps plein (ETP), masse salariale brute annuelle, volumes et poids dans l'économie

Bilan 2022 | Emploi et statuts

	Côtes d'Armor			Finistère			Ille et Vilaine			Morbihan			Bretagne		
	2021		2022	2021		2022	2021		2022	2021		2022	2021		2022
	%	%	Vol	%	%	Vol	%	%	Vol	%	%	Vol	%	%	Vol
Associations	4,9%	2,8%	405	3,5%	2,5%	586	3,6%	2,9%	968	4,0%	3,6%	619	3,9%	2,9%	2578
Coopératives	1,6%	1,6%	34	5,6%	3,6%	214	2,8%	1,1%	42	2,8%	1,6%	41	3,8%	2,3%	331
Mutuelles	0,4%	-2,1%	-18	-1,2%	-2,3%	-36	1,2%	0,7%	14	4,0%	-0,6%	-13	1,4%	-0,8%	-53
Fondations	4,5%	2,3%	40	7,2%	1,8%	52	4,8%	3,8%	65	-3,4%	-2,7%	-6	5,5%	2,3%	151
ESS	4,3%	2,4%	461	3,9%	2,4%	816	3,5%	2,7%	1089	3,7%	2,9%	641	3,8%	2,6%	3007
Privé (Hors ESS)	3,4%	2,9%	3069	3,3%	3,3%	5863	3,6%	3,6%	10300	3,8%	3,7%	5672	3,5%	3,5%	24904

Sources : Urssaf, bilans annuels (hors interim)

évolution en % des effectifs salariés moyens annuels en 2021, évolution des effectifs moyens en volume et en % en 2022

Une progression de + de 3000 postes en 2022

En 2022, les effectifs de l'ESS progressent de 2.6% soit une hausse de 3007 postes. Les associations représentent 86% de la croissance du nombre de postes. Leurs effectifs augmentent de +2.9% soit 2578 postes.

L'année 2022 se distingue par une baisse sensible du nombre de postes dans les mutuelles. Elles perdent 53 postes en Région (-0.8% des effectifs).

La croissance des effectifs de l'ESS est en retrait par rapport au reste de l'économie privée (3.5%)

L'ESS progresse sur tous les départements

Sur tous les départements, on observe une progression importante du nombre de postes de l'ESS. L'évolution apparaît relativement homogène. Elle trouve son maximum sur le Morbihan (+2.9%) et son minimum sur les Côtes d'Armor et le Finistère (+2.4%).

Sur tous les départements, la progression du volume de postes dans l'ESS est en retrait par rapport à ce qu'on constate dans le privé (hors ESS). Cet écart apparaît plus prononcé sur le Finistère et l'Ille et Vilaine.

Poursuite de l'embellie dans le spectacle vivant

Après les baisses considérables d'effectifs observées en 2020 (-12%), le spectacle vivant affiche deux années consécutives de très forte hausse : +7% en 2021, +13% en 2022. On retrouve un volume de postes proche de celui de 2017.

La progression avoisine les 20% sur le Morbihan. A l'opposé, elle apparaît plus modérée sur les Côtes d'Armor : +6%

Le volume d'établissements du spectacle vivant progresse de 15% (99 établissements). C'est le 2ème secteur de l'ESS en termes de croissance du nombre d'établissement en 2022.

Plus globalement, l'ensemble des activités du périmètre culturel voit progresser ses effectifs. **L'enseignement culturel** gagne 161 postes (+9%). Les effectifs des **radios et cinémas** associatifs progressent de 11%, le nombre d'établissements de 7%.

Dans ce paysage très dynamique du champ culturel, les activités liées au patrimoine (musées, monuments etc...) se distingue par une stagnation des effectifs et des établissements.

Bilan 2022 | Emploi et secteurs

	Côtes d'Armor			Finistère			Ille et Vilaine			Morbihan			Bretagne		
	2021	2022		2021	2022		2021	2022		2021	2022		2021	2022	
	%	%	Vol.	%	%	Vol.	%	%	Vol.	%	%	Vol.	%	%	Vol.
Accueil de jeunes enfants	7,4%	22,4%	13	1,9%	-2,5%	-18	0,0%	-6,9%	-37	10,5%	6,1%	16	2,8%	-1,7%	-26
Aide à domicile	-1,0%	-2,4%	-29	-0,5%	-4,8%	-167	-0,1%	-3,3%	-94	3,3%	-3,9%	-36	0,0%	-3,8%	-326
Aide par le travail	-1,1%	-2,1%	-25	-1,1%	-1,7%	-42	-0,8%	0,9%	25	0,6%	2,4%	33	-0,7%	-0,1%	-9
Autres actions sociales sans hébergement	-2,0%	2,9%	30	4,6%	6,1%	130	3,8%	2,2%	74	2,3%	0,1%	2	3,0%	3,0%	236
Hébergement médico-social de personnes âgées	1,1%	-1,5%	-19	4,3%	0,1%	3	0,1%	-1,0%	-30	1,2%	-2,0%	-36	1,7%	-0,9%	-82
Hébergement médico-social de personnes en difficultés	9,4%	5,0%	29	7,1%	1,3%	12	9,1%	8,1%	106	7,4%	1,2%	14	8,2%	4,1%	161
Hébergement médico-social de personnes handicapées	5,0%	2,0%	36	3,5%	2,1%	63	1,6%	-0,3%	-9	3,2%	2,8%	46	3,2%	1,5%	136
Santé	2,6%	0,4%	12	4,2%	0,7%	15	4,8%	4,6%	161	5,5%	0,7%	21	4,3%	1,8%	209
Formation initiale du primaire au supérieur	5,2%	5,6%	93	3,1%	3,3%	90	4,8%	2,2%	82	1,1%	1,0%	26	3,5%	2,7%	291
Formation continue d'adultes	10,4%	11,8%	30	9,5%	9,0%	47	2,9%	-4,8%	-36	6,0%	8,0%	38	6,2%	4,0%	79
Enseignement culturel	1,9%	2,6%	7	-1,5%	1,7%	7	7,0%	9,5%	63	1,5%	21,2%	84	2,9%	9,3%	161
Spectacle vivant	3,2%	5,0%	13	5,8%	13,2%	53	10,3%	13,7%	101	4,9%	19,9%	34	7,3%	12,8%	201
Radios, cinémas, audio-visuel et multimédia	12,5%	11,1%	4	3,3%	13,7%	17	1,9%	9,4%	10	0,0%	8,3%	5	3,2%	11,0%	36
Arts visuels	8,3%	26,9%	7	0,0%	57,1%	4	4,0%	26,9%	7	26,7%	15,8%	3	9,9%	26,9%	21
Edition, presse, librairies, biblio-	0,0%	0,0%	0	5,9%	-9,3%	-5	15,6%	45,9%	17	0,0%	75,0%	3	8,6%	14,9%	15
Gestion de musées et monuments	3,3%	-1,6%	-1	6,3%	11,8%	2	-8,3%	9,1%	1	-6,7%	-14,3%	-4	0,0%	-1,7%	-2
Animation	22,3%	1,3%	16	5,9%	7,3%	130	5,3%	7,6%	255	10,2%	9,7%	128	8,7%	6,9%	529
Sport, loisirs	12,4%	10,0%	108	14,5%	12,2%	232	9,1%	8,5%	224	15,0%	9,8%	121	12,2%	10,0%	685
Hébergement et restauration	-2,6%	9,1%	27	0,2%	5,2%	28	8,1%	9,1%	35	1,7%	8,7%	47	1,8%	7,8%	137
Activités de soutien aux entreprises	10,4%	4,3%	74	10,0%	3,4%	73	5,9%	5,2%	123	-3,2%	10,9%	103	6,8%	5,2%	373
Assurances	-1,1%	-2,8%	-10	-2,1%	-0,6%	-3	0,2%	-0,8%	-9	1,0%	0,9%	4	-0,4%	-0,7%	-18
Banques	-3,5%	-1,7%	-16	4,8%	4,0%	149	-1,0%	-1,2%	-28	-0,3%	0,2%	2	1,3%	1,3%	107
Commerce	7,2%	4,6%	20	3,3%	2,9%	23	6,5%	0,8%	6	4,7%	0,0%	0	5,1%	1,8%	49
Construction	2,8%	1,3%	4	-0,7%	-5,1%	-29	3,4%	13,7%	29	8,6%	3,3%	8	2,3%	0,9%	12
Industrie	3,0%	16,5%	17	3,9%	0,0%	0	-3,7%	-1,7%	-10	-0,5%	-1,6%	-3	-0,9%	0,4%	4
Réparation, gestion des déchets	-7,1%	23,1%	3	2,5%	-5,0%	-16	2,6%	5,8%	9	9,1%	8,3%	2	2,6%	-0,4%	-2
Divers	-16,7%	40,0%	18	-6,7%	32,1%	18	22,7%	3,6%	14	20,4%	-33,9%	-20	14,4%	5,5%	30
Tous secteurs	4,3%	2,4%	461	3,9%	2,4%	816	3,5%	2,7%	1089	3,7%	2,9%	641	3,8%	2,6%	3007

Sources : Urssaf, bilans annuels (hors interim) 2021 et 2022, évolution en % des effectifs salariés moyens annuels en 2021 et évolution des effectifs moyens en % et en volume en 2022

Bilan 2022 | Emploi et secteurs de l'ESS

Croissance de 10% dans le sport

Les secteurs de l'animation socioculturelle et du sport montrent des croissances d'effectifs très fortes qui vont au-delà du simple « rattrapage » des baisses observées en 2020. Avec une augmentation de plus 1200 de postes, ces secteurs représentent plus du tiers de la progression des effectifs de l'ESS en 2022 dans le prolongement de la dynamique observée en 2021.

Sur les Côtes d'Armor la progression du nombre de postes de l'animation apparaît en net retrait (+1.3% contre +10% en Bretagne). Il faut souligner cependant qu'elle avait été de +22% en 2021.

Des pertes d'effectifs dans les assurances

La croissance des effectifs se fait moins forte dans la commerce (+2% contre +5% en 2021), la construction (+1% contre +2% en 2021).

La croissance des postes dans les banques coopératives est stable. Par contre on observe des pertes d'effectifs dans les assurances pour la deuxième année consécutive.

Retour au volume d'emploi pré-covid

Les effectifs des activités d'hébergement et de restauration progressent de 8% en 2022. On retrouve le volume de postes de 2019. La croissance de l'ESS sur ces secteurs est inférieure à moyenne du privé (ESS incluse) qui est de 11%. Mais la croissance du secteur est massivement portée par les activités de restauration (restauration rapide notamment) peu présentes dans l'ESS.

Au niveau des seules activités d'hébergement la croissance de l'ESS se différencie peu de celle de l'ensemble de l'économie privée.

Action sociale, une trajectoire impactée par l'aide à domicile

L'action sociale montre une stabilité de ses effectifs avec +0.2% en Bretagne. On observe une chute importante des effectifs de l'aide à domicile (-3.8%) sur tous les départements. Elle est particulièrement marquée sur le Finistère avec 167 postes perdus (-5%) et des disparitions d'établissements.

La croissance des effectifs de l'hébergement social et médico-social est principalement portée par les activités liées aux publics en difficultés. Leurs effectifs progressent de 4%. Cette croissance est cependant en repli par rapport à 2021 (+8%).

Les activités d'hébergement de personnes âgées perdent des postes en 2022 (-1%).

La croissance des activités de santé se tasse en 2022, elle n'est que de 1.8% contre 3.9% en 2021. Elle est essentiellement portée par les activités hospitalières (+1.4%).

A l'instar de l'aide à domicile, les services de soins infirmiers à domicile perdent des postes en 2021 (-3.5%).

Des pertes d'emplois dans les crèches

On observe une chute significative des postes (-1.7%) et des établissements (-7%) dans l'accueil de jeunes enfants.

Ces baisses apparaissent concentrées sur l'Ille et Vilaine (disparition de 9 établissements en 2022) et dans une moindre mesure sur le Finistère. Cette situation contraste avec la progression des effectifs sur les Côtes d'Armor (+20%) et le Morbihan (+6%).

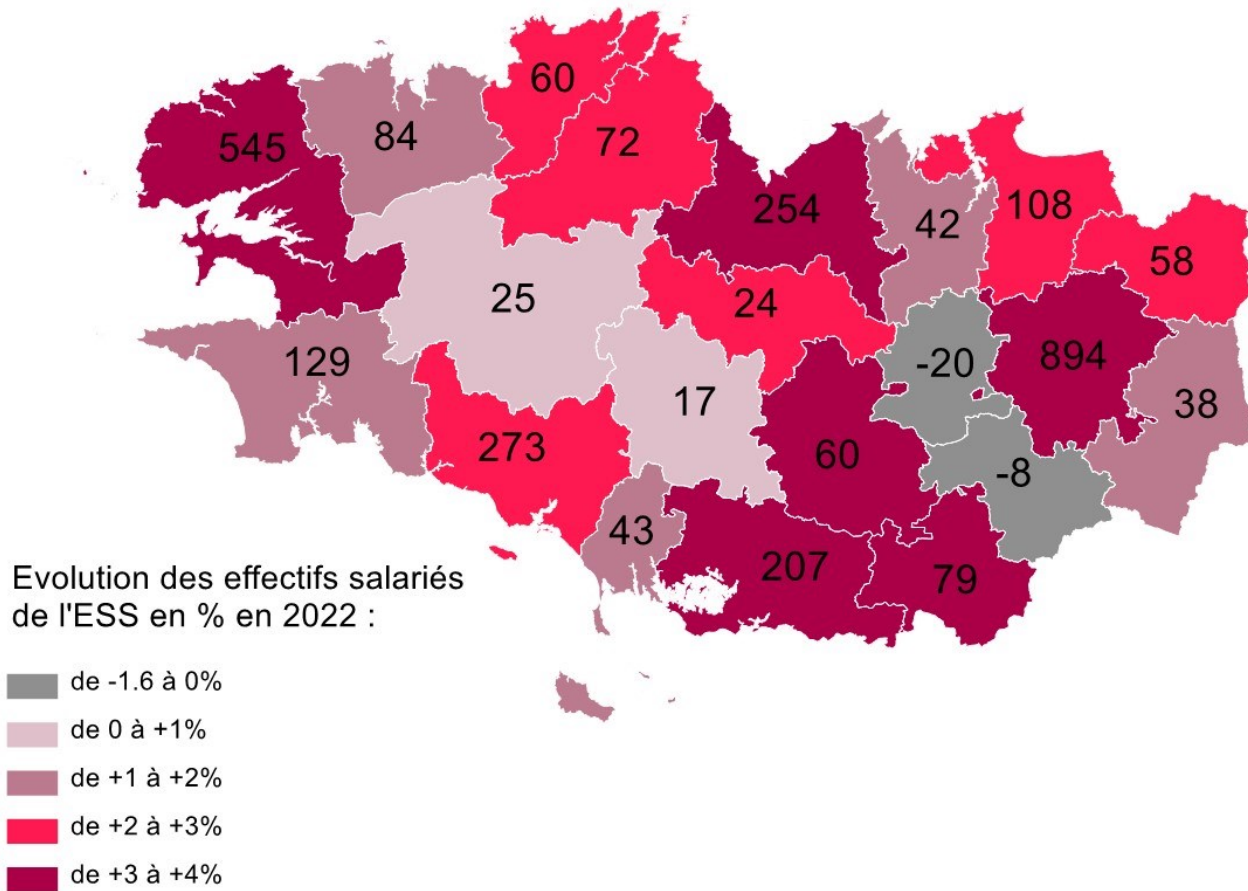
Bilan 2022 | Etablissements et secteurs

	Côtes d'Armor			Finistère			Ille et Vilaine			Morbihan			Bretagne		
	2021	2022		2021	2022		2021	2022		2021	2022		2021	2022	
	%	%	Vol.	%	%	Vol.	%	%	Vol.	%	%	Vol.	%	%	Vol.
Accueil de jeunes enfants	0%	0%	0	0%	-4%	-2	-4%	-18%	-9	4%	4%	1	-1%	-7%	-10
Aide à domicile	0%	-6%	-1	0%	-4%	-3	0%	-1%	-1	3%	0%	0	1%	-3%	-5
Aide par le travail	0%	0%	0	-3%	-3%	-1	-7%	0%	0	0%	6%	1	-3%	0%	0
Autres actions sociales sans hébergement	-3%	5%	3	6%	2%	3	1%	4%	6	-2%	0%	0	1%	3%	12
Hébergement médico-social de personnes âgées	0%	0%	0	2%	2%	1	2%	4%	2	0%	0%	0	1%	2%	3
Hébergement médico-social de personnes en difficultés	0%	5%	1	14%	0%	0	14%	5%	2	4%	8%	2	9%	4%	5
Hébergement médico-social de personnes handicapées	5%	0%	0	0%	3%	2	1%	0%	0	0%	9%	3	1%	2%	5
Santé	2%	4%	2	5%	2%	1	4%	16%	9	3%	-1%	-1	3%	4%	11
Formation initiale du primaire au supérieur	0%	-1%	-1	0%	0%	1	1%	1%	2	-1%	-1%	-2	0%	0%	0
Formation continue d'adultes	5%	0%	0	4%	-2%	-1	0%	0%	0	0%	3%	1	2%	0%	0
Enseignement culturel	2%	8%	4	3%	3%	2	-2%	4%	4	3%	8%	6	1%	5%	16
Spectacle vivant	6%	16%	18	7%	13%	20	14%	13%	37	2%	21%	24	9%	15%	99
Radios, cinémas, audio-visuel et multimédia	8%	-7%	-1	2%	7%	3	8%	13%	5	4%	8%	2	5%	7%	9
Arts visuels	-11%	-13%	-1	20%	0%	0	-5%	6%	1	0%	22%	2	-2%	5%	2
Edition, presse, librairies, bibliothèques	0%	0%	0	0%	0%	0	11%	-10%	-1	0%	33%	1	4%	0%	0
Gestion de musées et monuments	0%	0%	0	0%	10%	1	0%	0%	0	-13%	0%	0	-3%	3%	1
Animation	2%	3%	7	-3%	7%	25	0%	6%	33	-2%	6%	18	-1%	6%	83
Sport, loisirs	-2%	3%	12	1%	8%	43	1%	4%	30	-1%	5%	21	0%	5%	106
Hébergement et restauration	0%	0%	0	2%	-3%	-2	8%	2%	1	-5%	-6%	-3	1%	-2%	-4
Activités de soutien aux entreprises	4%	2%	1	-1%	4%	4	2%	3%	4	-2%	5%	3	1%	4%	12
Assurances	3%	-6%	-2	-4%	0%	0	1%	-4%	-3	-2%	2%	1	-1%	-2%	-4
Banques	-5%	-3%	-3	-4%	-4%	-9	-4%	-4%	-7	-2%	-3%	-4	-4%	-3%	-23
Commerce	13%	12%	4	0%	9%	6	9%	5%	3	5%	11%	5	6%	9%	18
Construction	-6%	-6%	-1	-2%	-4%	-2	0%	0%	0	0%	6%	1	-2%	-2%	-2
Industrie	0%	0%	0	7%	0%	0	6%	-6%	-1	0%	-8%	-1	4%	-4%	-2
Réparation, gestion des déchets	0%	0%	0	-13%	-29%	-2	0%	9%	1	-20%	0%	0	-8%	-4%	-1
Divers	20%	0%	0	11%	15%	3	16%	9%	4	6%	-6%	-1	13%	6%	6
Tous secteurs	0%	3%	42	1%	4%	93	2%	4%	122	0%	4%	80	1%	4%	337

Sources : Urssaf, bilans annuels (hors interim) 2021 et 2022
 évolution en % du nombre d'établissements employeurs
 en 2021 et évolution en % et en volume en 2022

Evolution des effectifs de l'ESS par pays

Évolution des effectifs salariés de l'ESS entre 2021 et 2022



Sources : Urssaf, bilans annuel 2021 et 2022 (hors interim)
ESS, Effectifs salariés moyens annuels
Pays de Bretagne, évolution des effectifs en volume et en %

Une baisse d'effectifs sur les pays de Brocéliande et Vallons de Vilaine

Tous les pays affichent une progression des effectifs de l'ESS, à l'exception des pays de Brocéliande et de Vallons de Vilaine. Sur ces deux territoires on observe respectivement des baisses d'effectifs dans l'accueil de jeunes enfants et l'aide à domicile.

La progression la plus forte s'observe sur Redon agglomération avec une augmentation de 4% des effectifs de l'ESS, principalement liée à l'emploi associatif. Le territoire montre une progression très importante des effectifs dans l'hébergement médico-social de personnes âgées (+90 postes).

Les pays de Rennes et de Vannes sont respectivement en 2ème et 3ème position pour la progression des postes dans l'ESS en 2022.

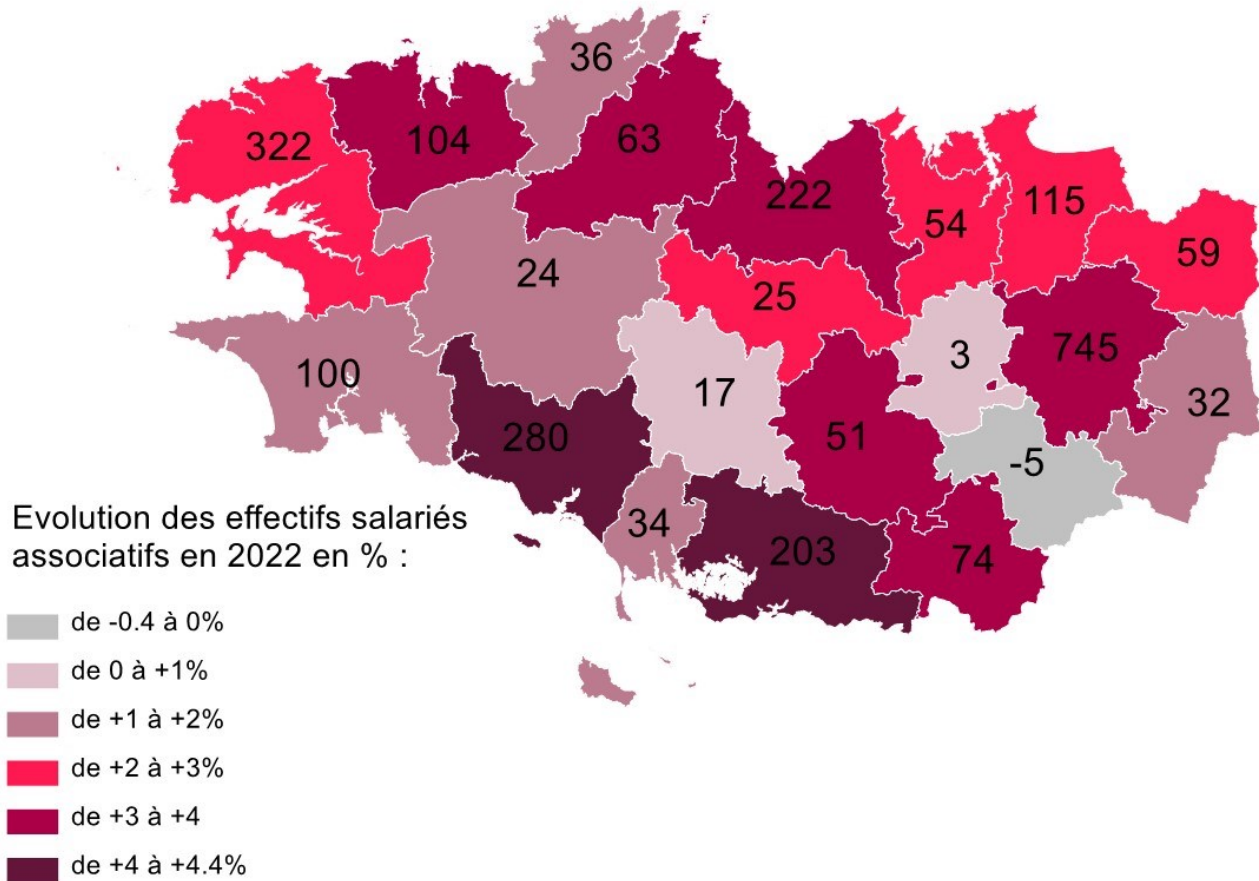
Sur Rennes, on constate une progression massive des postes dans l'animation (+8%), le sport(+6%) et la santé (+8%).

Sur Vannes, on retrouve également une forte croissance dans le sport (+10%), l'animation (+7%) mais surtout dans l'enseignement culturel (+42%).

Le pays de Brest se démarque par la contribution des coopératives bancaires à la croissance de l'ESS (+6% soient 163 postes).

Evolution des effectifs associatifs par pays

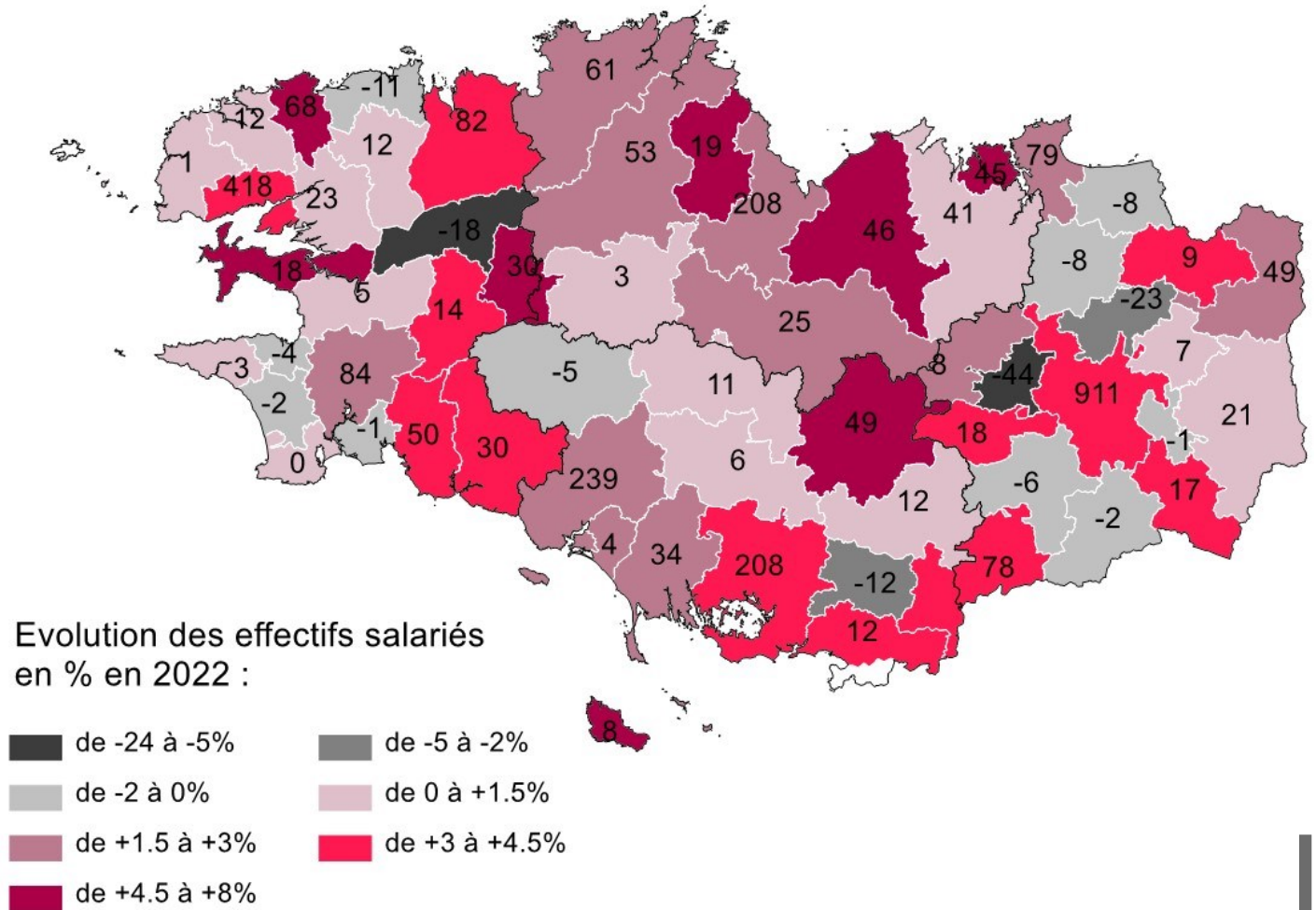
Evolution des effectifs salariés associatifs entre 2021 et 2022



Sources : Urssaf, bilans annuel 2021 et 2022 (hors interim)
Association employeuses, Effectifs salariés moyens annuels
Pays de Bretagne, évolution des effectifs en volume et en %

Evolution des effectifs par EPCI

Evolution des effectifs de l'ESS selon les EPCI entre 2021 et 2022



Sources : Urssaf, bilans 2021 et 2022 (hors interim)
ESS, effectifs salariés moyens annuels
évolution des effectifs en volume et en %

Bilans sectorielles par pays en



Pays	en progression ↗	en baisse ↘
Auray	Activités de soutien aux entreprises, Hébergement et restauration, Sport, loisirs, Animation	Accueil de jeunes enfants
Brest	Spectacle vivant, Sport, loisirs, Animation, Activités de soutien aux entreprises, Banques	Réparation, gestion des déchets, Construction, Aide à domicile
Brocéliande	Spectacle vivant,	Accueil de jeunes enfants, Activités de soutien aux entreprises,
Loudéac Communauté	Accueil de jeunes enfants, Sport, loisirs	
Centre- Ouest Bretagne	Spectacle vivant, Sport, loisirs, Formation continue d'adultes, Animation, Commerce	Activités de soutien aux entreprises, Banques
Cornouaille	Radios, cinémas, audio-visuel et multimédia, Sport, loisirs, Spectacle vivant, Formation continue d'adultes	Aide à domicile
Dinan Agglomération	Aide à domicile, Sport, loisirs	Activités de soutien aux entreprises, Construction
Fougères	Sport, loisirs, Hébergement et restauration, Hébergement médico-social de personnes âgées	Formation continue d'adultes
Guingamp	Hébergement et restauration, Formation continue d'adultes, Arts visuels, Hébergement médico-social de personnes en difficultés, Sport, loisirs, Animation	Radios, cinémas, audio-visuel et multimédia, Aide à domicile, Hébergement médico-social de personnes âgées
Lorient	Spectacle vivant, Animation, Hébergement et restauration, Formation continue d'adultes, Enseignement culturel, Activités de soutien aux entreprises, Sport, loisirs, Hébergement médico-social de personnes en difficultés	Commerce, Aide à domicile, Hébergement médico-social de personnes âgées
Morlaix	Sport, loisirs, Formation continue d'adultes, Spectacle vivant, Hébergement médico-social de personnes handicapées, Animation	Edition, presse, librairies, bibliothèques, Accueil de jeunes enfants, Aide par le travail, Banques, Aide à domicile
Ploërmel-Coeur de Bretagne	Accueil de jeunes enfants, Hébergement et restauration, Sport, loisirs, Hébergement médico-social de personnes en difficultés, Activités de sou-	
Pontivy	Sport, loisirs, Hébergement médico-social de personnes en difficultés, Hébergement médico-social de personnes handicapées	Gestion de musées et monuments, Hébergement médico-social de personnes âgées
Redon agglomération	Hébergement médico-social de personnes âgées, Activités de soutien aux entreprises,	Aide à domicile
Rennes	Edition, presse, librairies, bibliothèques, Construction, Réparation, gestion des déchets, Spectacle vivant, Enseignement culturel, Hébergement médico-social de personnes en difficultés, Animation, Sport, loisirs, Santé, Activités de soutien aux entreprises	Commerce, Formation continue d'adultes, Aide à domicile, Accueil de jeunes enfants, Hébergement médico-social de personnes âgées
Saint-Brieuc	Arts visuels, Accueil de jeunes enfants, Sport, loisirs, Hébergement et restauration, Activités de soutien aux entreprises	Aide à domicile, Assurances, Animation, Banques
Saint-Malo	Accueil de jeunes enfants, Sport, loisirs, Animation, Hébergement et restauration, Activités de soutien aux entreprises, Hébergement médico-social de personnes en difficultés	Santé, Banques
Lannion Trégor communauté	Hébergement et restauration, Animation, Activités de soutien aux entreprises, Sport, loisirs	Hébergement médico-social de personnes âgées, Aide par le travail
Vallons de Vilaine	Accueil de jeunes enfants, Spectacle vivant	Activités de soutien aux entreprises, Animation, Aide à domicile
Vannes	Enseignement culturel, Spectacle vivant, Sport, loisirs, Activités de soutien aux entreprises, Animation, Formation continue d'adultes, Aide par le travail	Hébergement médico-social de personnes en difficultés, Aide à domicile, Santé
Vitré	Activités de soutien aux entreprises, Santé, Sport, loisirs, Commerce	Construction, Accueil de jeunes enfants, Aide à domicile, Hébergement médico-social de personnes handicapées, Hébergement médico-social de personnes âgées

Source : Urssaf, bilans 2021 et 2022 (hors interim)
ESS, principales baisses ou hausses d'effectifs

Tendances de l'emploi en 2023

La progression de l'ESS se stabilise à +2% début 2023

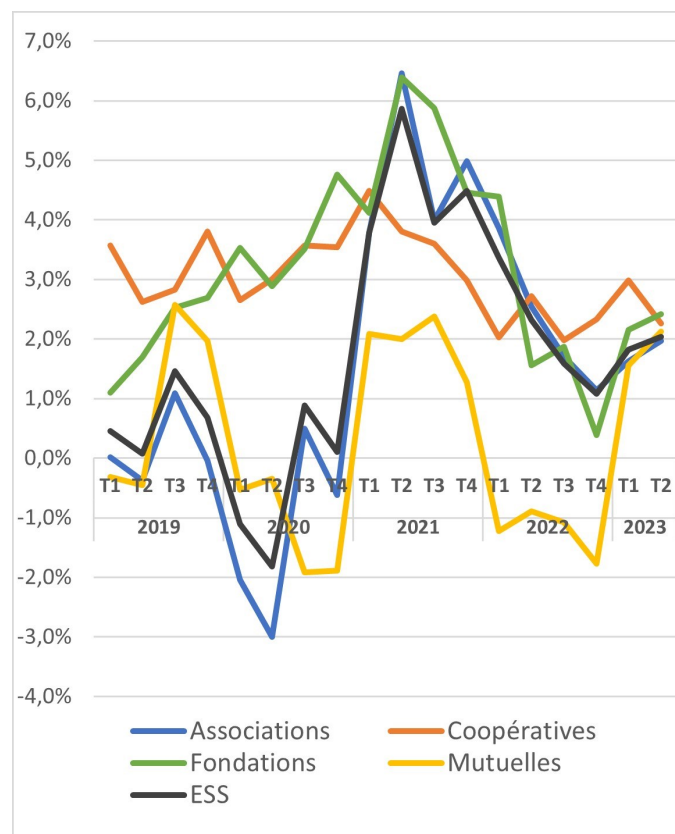
Début 2021, l'ESS a connu de très fortes évolutions trimestrielles de ses effectifs. Ces progressions reflétaient les reprises d'activités postérieures à la crise sanitaire dans des secteurs massivement mis à l'arrêt (tourisme, animation, spectacle vivant...). Sur le deuxième semestre 2021 et l'année 2022, on observe un ralentissement de la croissance qui retrouve les niveaux observés avant la crise pour tous les statuts de l'ESS. Sur le premier semestre 2023 les familles de l'ESS convergent vers une croissance trimestrielle des effectifs proche de 2%.

Sur un plan territorial, les départements n'affichent pas les mêmes trajectoires post-crise.

Sur les Côtes d'Armor la croissance des effectifs apparaît supérieure aux autres départements jusqu'au dernier trimestre 2021, avant de se situer très en dessous à partir de la fin 2022.

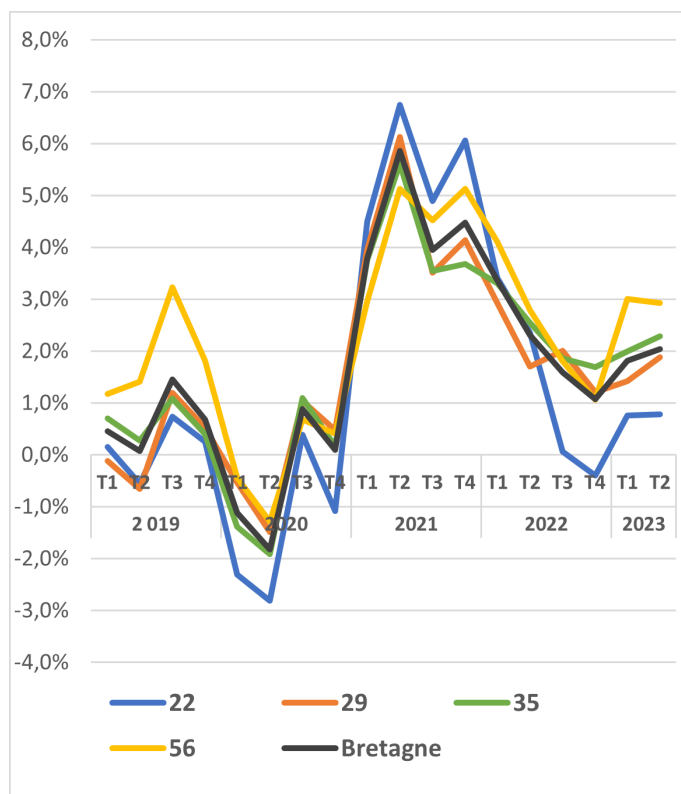
L'Ille Vilaine, le Morbihan et le Finistère connaissent des trajectoires assez proches. Le Morbihan se démarque par une croissance trimestrielle plus élevée d'un point sur le début de l'année 2023.

Evolution trimestrielle en glissement annuel des effectifs de l'ESS par statut



Sources : Urssaf, ESS, départements bretons, glissement annuel des effectifs salariés de l'ESS en fin de trimestre du 1er trimestre 2019 au 2ème trimestre 2023

Evolution trimestrielle en glissement annuel des effectifs de l'ESS par département



Sources : Urssaf, ESS, départements bretons, glissement annuel des effectifs salariés de l'ESS en fin de trimestre du 1er trimestre 2019 au 2ème trimestre 2023

Des baisses d'effectifs dans l'hébergement médico-social

Les premiers trimestres 2023, montrent la poursuite d'une croissance soutenue sur les secteurs de l'hébergement/restauration, de la santé, du spectacle vivant, du sport, de l'animation.

L'aide à domicile poursuit sa baisse avec une perte cumulée de plus de 800 postes sur les deux premiers trimestres 2023.

L'ESS et son observation

L'Observatoire

« Ce qui ne se compte pas ne compte pas. » Cela pourrait être la maxime qui a présidé à l'émergence des observatoires régionaux de l'ESS. Créé en 2008 en Bretagne, l'observatoire de l'économie sociale et solidaire est animé par la chambre régionale de l'économie sociale et solidaire (Cress).

Il produit des analyses sur les caractéristiques de l'ESS sur les territoires bretons. Il conduit également des études sectorielles ou thématiques visant à identifier les facteurs clés facilitant ou freinant le développement des entreprises de l'ESS.

Méthodologie

L'Insee a stabilisé le périmètre de l'économie sociale, de manière à permettre une exploration statistique.

Le champ de l'économie sociale et solidaire est construit à partir d'une liste de catégories juridiques. Les structures de l'économie sociale ainsi définies sont ensuite réparties en 4 familles : coopératives, mutuelles, associations et fondations.

NB : les structures n'ayant pas de statut d'économie sociale, mais pouvant se revendiquer de l'ESS au titre des critères mis en place par la loi sur l'ESS de juillet 2014, ne sont pas encore intégrées dans le périmètre d'observation.

La typologie sectorielle utilisée est basée sur la nomenclature d'activité française (NAFrev2) de l'INSEE - se référer au tableau page 15 pour avoir une explicitation des champs sectoriels analysés.

Le secteur d'activité « animation », très présent dans l'ESS, correspond au code APE 9499Z : « autres organisations fonctionnant par adhésion volontaire non-classées ailleurs ». On retrouve sous cette classification bon nombre de structures d'animation socio-culturelles et sportives, ainsi que des structures dont les activités ne trouvent pas de codification adaptée dans la Nomenclature d'Activités Française (NAF) : environnement, solidarité internationale... Il ne faut pas confondre cette catégorie avec la catégorie « divers » qui regroupe des secteurs d'activités mineurs de l'ESS pour les besoins de l'analyse.

Sources

Le partenariat développé avec l'Urssaf Bretagne fournit à l'observatoire des données issues de la base nationale SEQUOIA : qui centralise depuis janvier 1997 les effectifs et les assiettes salariales issus des obligations déclaratives des employeurs : le bordereau de cotisations (BRC), et la déclaration sociale nominative (DSN) qui, depuis mars 2015, se substitue progressivement au BRC. Les indicateurs utilisés sont les effectifs salariés moyens annuels, les effectifs trimestriels en données brutes. L'effectif salarié correspond au nombre de salariés de l'établissement ayant un contrat de travail au dernier jour du trimestre. Chaque salarié compte pour un, indépendamment de sa durée de travail.



Nomenclatures d'activités

Typologie simplifiée	Typologie détaillée	Exemples d'activités
Action sociale sans hébergement	Accueil de jeunes enfants	Crèches et haltes-garderies, multi-accueil, relais assistantes maternelles
	Aide par le travail	ESAT, EA
	Aide à domicile	Services à la personne
	Autres actions sociales sans hébergement	Accueil, accompagnement social, protection de l'enfance
Hébergement social et médico-social	Hébergement médico-social de personnes âgées	EHPAD, foyers logement pour personnes âgées
	Hébergement médico-social de personnes en difficultés	Centres d'hébergement et de réinsertion sociale (CHRS), Protection de l'enfance
	Hébergement médico-social de personnes handicapées	Foyers de vie
Arts, spectacles, sport, loisirs	Arts visuels	Création et/ou diffusion dans les arts plastiques
	Edition, presse, librairies, bibliothèques	Maison d'édition, édition de journaux
	Gestion de musées et monuments	Gestion de sites touristiques à caractère patrimonial
	Spectacle vivant	Compagnie de danse, de théâtre, gestion de salle de spectacle, soutien au spectacle vivant (formation, support logistique...)
	Sport	Clubs de sport, gestion d'installation sportive
	Loisirs	Accueil de loisirs périscolaire
	Radios, cinémas, audio-visuel et multimédia	Radios et cinémas associatifs, labels de musiques, productions de films
Animation	APE 9499Z = autres organisations associatives fonctionnant par adhésion volontaire non-classées ailleurs	Principalement animation socio-culturelle et éducation populaire mais aussi solidarité internationale, défense des droits ou de l'environnement, activités émergentes (innovation sociale)
Enseignement		OGEC, écoles Diwan, Maison familiales rurales, lycées professionnels
	Enseignement culturel	Ecoles de musique
	Formation continue d'adultes	
Santé		Hôpitaux, maisons de santé, centre de soins à domicile, médecine du travail
Activités financières et d'assurance	Banques	
	Assurances	Assurance de santé, assurance des biens
Agriculture, industrie, construction	Industrie alimentaire	Industries de transformation de produits agricoles
	Industrie (hors industrie alimentaire)	Gestion des déchets, métallurgie, menuiserie, sous-traitance automobile...
	Construction	SCOP BTP, Coop HLM
	Agriculture, sylviculture et pêche	Coopératives de production agricole
Divers	Hébergement et restauration	Tourisme social, accueil de séjours scolaires (classe vertes, classes de mer), auberges de jeunesse, résidences habitat jeunes (ex-FJT), offices du tourisme
	Activités de soutien aux entreprises	CUMA, groupements d'employeurs, associations intermédiaires, centre de gestions, conseil aux entreprises
	Commerce	Coopératives de commerce agricole, coopératives maritimes, coopératives de consommateurs, opticiens mutualistes, coopératives de commerçants



La Chambre régionale de l'économie sociale et solidaire de Bretagne

C'est l'outil mutualisé dont se sont dotés les acteurs de l'ESS, pour animer le développement de l'ESS dans notre région.

Regroupant une centaine d'adhérents (réseaux, fédérations ou entreprises locales), ces acteurs ont confié 6 missions à la Cress :

- **Structurer l'ESS et représenter** ses particularités et ses intérêts auprès des pouvoirs publics
- Développer une **culture ESS**, chez les jeunes et le personnel éducatif, chez les pouvoirs publics, auprès des médias
- Appuyer **la création, le développement** et le maintien des entreprises de l'ESS
- Appuyer la **formation** des dirigeants et des salariés de l'ESS
- **Diffuser les données** relatives à l'ESS
- Inscrire l'ESS bretonne dans des **dynamiques européennes**

Toutes les ressources sur l'ESS en Bretagne

www.ess-bretagne.org



Contact

David Ison, Chargé de mission Observatoire
dison@cress-bretagne.org

Cress de Bretagne
47 Av. des Pays Bas
35200 Rennes

Avec le soutien de :

