

oser rêso

Rapport
d'activité

RÉSO solidaire
en 2022

Rapport Moral

édito

Avec près de 15 % de l'emploi breton, l'économie sociale et solidaire est une richesse de notre territoire. De l'organisation des deux éditions du « Marché pas pareil » à la démarche Atout Clauses pour le développement des achats responsables, l'équipe de RÉSO solidaire a témoigné d'une belle énergie en 2022 pour dynamiser, innover, inventer de nouveaux modèles plus durables.

Et pourtant, ce secteur est éprouvé et, ce n'est pas sans émotion, que l'on a vu disparaître la Grenouille à grande bouche ou certains magasins Biocoop. Des effets rebonds de la pandémie, un contexte inflationniste, un repli sur les prix bas, les causes se cumulent comme autant de freins à cette nouvelle économie pourtant seule garante d'un devenir soutenable. Cette fragilité a permis cependant de se réinterroger, de consolider un système autour de valeurs qui restent notre force. Ainsi, le mois de juin a vu la finalisation et l'aboutissement d'un projet stratégique, via le dispositif Alterventure proposé par l'URSOP. Loin d'être anecdotique, ce travail a permis de clarifier, de se projeter et de construire un projet de moyen terme. Au niveau interne, un comité social et économique a été élu.

Enfin, dans le prolongement de cette dynamique, un DLA collectif a été engagé avec les acteurs de l'éco-système ESS breton. Ce diagnostic intervient 9 ans après la loi de 2014, relative à l'Économie sociale et solidaire et un an avant l'évaluation de la loi, une occasion de mesurer le chemin parcouru, de favoriser l'inter coopération et de clarifier la place de chacun.e.

Je ne saurais terminer ce rapport moral sans saluer l'ensemble de l'équipe, les adhérents et les administrateurs, pour poursuivre cette aventure, sans cesse renouvelée.

Nicolas Jaffray, Président de RÉSO solidaire.

RÉSO solidaire, œuvre à la promotion et au soutien de l'Économie Sociale et Solidaire. À l'interface de nombreux acteurs du territoire : porteur-euses de projet, entreprises, réseaux, associations, collectivités... nous favorisons la création de liens, l'animation territoriale et l'identification des enjeux présents et à venir. Nous proposons notre propres services aux côtés de ceux de ses membres.

Plus de 500 partenaires dont une centaine adhérent-es sont impliqués, permettant le déploiement et la création de synergies au service du territoire en pesant significativement sur l'emploi et l'économie locale.

Notre valeur ajoutée de l'ESS se traduit dans 5 dimensions : économique (modèle socio économique), écologique et environnementale (transformation durable), sociale (l'humain au cœur), solidaire (transmission), territoriale (coopérations).

chiffres clés 2022

L'association RÉSO solidaire a employé 22 salarié-es en 2022

16.45 équivalent temps plein

réparties comme suit :

> Pôle ESS : 4.09 ETP (dont 1.49 ETP en alternance)

> Atout Clauses : 10.45 ETP

> DLA : 1.71 ETP

> Mise à disposition extérieure : 0.2 ETP

* concernant les stages, nous avons accueilli 3 stagiaires pour 0.9 ETP

Le salaire brut annuel médian

25 027,02 €

50% des salarié-es ont un salaire supérieur ou égal et 50% ont un salaire inférieur ou égal à ce montant.

Le budget 2022 est d'environ

950 K€

Il correspond au montant des dépenses engagées par l'association pour assurer ses missions.

500 000 heures de travail

générées par la clause sociale, équivalent à 274 temps plein.

65 structures ESS

ont bénéficié d'un diagnostic ou d'une ingénierie grâce au Dispositif Local d'Accompagnement (DLA) en 2022.

71 exposant-es

ont été mis en lumière grâce au Marché pas pareil pour environ 3000 visiteur-euses.

351 entretiens

dispensés par RÉSO solidaire dont 260 en primo accueil, 60 sur l'accès au foncier ESS et 31 entretiens DLA.

modèle socio économique

Focus

Des locaux pour l'ESS

Notre société présente des enjeux de transformation profonds face à des crises systémiques, qui nous poussent à réinventer nos modes de fonctionnement, faire évoluer nos pratiques. L'ancrage des entreprises sur le territoire est essentiel pour subir le moins possibles des contraintes liées à ces crises.

La saturation du marché foncier et de l'immobilier en Pays de Rennes est une réalité et rejoint d'autres territoires déjà engagés sur cette réflexion de maîtrise et d'aide à l'accès au foncier.

Acteur initiateur et facilitateur du Quadri, RÉSO solidaire a assuré la mise en fonctionnement du collectif. Impliqué sur ce sujet et interpellé par les acteurs ESS, RÉSO solidaire s'est engagé dans l'observation de cet enjeu crucial pour le développement des organisations de l'ESS sur le territoire du Pays de Rennes, qui intègre également la feuille de route de Rennes Métropole.

L'exploration immobilière ESS initiée en 2022 détecte des solutions innovantes et créatives, qui constituent autant d'opportunités dans ce secteur d'activités.

En 2022

● 1 explor'aktion « Locaux ESS » intégrant des temps de recherches, enquête terrain et phases de tests

● 1 salarié dédié

● 1 mémoire « Immobilier et ESS » de Hugo Bouchet Université Rennes 2, Master 2 FIGES

● 60 entretiens conseils « locaux »

> 11 retours d'expérience de structures spécialisées

- Agence Intercalaire (Toulouse), Entremise (Québec), Etic foncièrement responsable (Lyon), Kaléidoscope (Strasbourg), La Course Boutaric (Dijon), Annexe n° 5 - La Foncière Solidaire Nouvelle-Aquitaine (Bordeaux), - Locaux Motiv' (Lyon), Plateau Urbain (Paris), SCIC Level (Laval), SCIC Le Spot (Nîmes), SCIC Lieux Communs (Nantes)

● 2 comités de pilotage, 1 restitution aux acteurs du territoire

● 3 appels à manifestation d'intérêt pour occupation d'espaces d'activités ESS

● ouverture d'un cycle de rencontres grand ouest : journée inspirante « ESS et immobilier innovant », en partenariat avec Rennes Métropole, Nantes Métropole, Bordeaux Métropole, et les entreprises ESS de ces territoires.

transformation durable

Focus

Pour une économie environnementale sociale et solidaire

Dans le cadre de coopérations & collaborations de travail, l'expertise de RÉSO solidaire sur l'économie circulaire, sa capacité à faire réseaux et à animer des temps de partages d'expériences des acteurs locaux de l'ESS est régulièrement sollicitée.

Quelques exemples 2022

● Conférence Locale du Climat à Rennes / Rennes Métropole. Table ronde « Ce que nous avons changé... »

● Journée « Territoires & développement local, osons des projets créatifs, dynamiques et attractifs », à Saint Senoux / Département du 35 - 7 pôles ESS du 35 - CRESS Bretagne / Table ronde « Économie circulaire - réemploi des matériaux du bâtiment »

● Journée « les leviers pour faciliter le réemploi des matériaux » / CRESS & RESECO / table ronde « Comment favoriser le réemploi dans le bâtiment en utilisant le levier de la commande publique à l'échelle d'un territoire ? »

● Groupe – action du Conseil de développement de Rennes Métropole (CODEV) : « Climat » et « PLH, Plan Local de l'Habitat ».



l'humain au cœur



Focus

La création du Comité Social et Économique (CSE) RÉSO solidaire

Le mardi 18 janvier 2022, le bureau central de RÉSO solidaire s'est transformé en bureau de vote. Les salarié-es étaient invité-es à élire leur représentant.e du personnel. Avec un taux de participation de 93 %, c'est Virginie Busca qui a été élue titulaire, et Clara Lefranc qui a été élue suppléante. Elles assurent donc l'intermédiaire pour les revendications collectives ou individuelles du personnel entre les salarié-es et l'employeur et s'assurent que le droit du travail est correctement appliqué dans l'entreprise. Une nouvelle étape dans la vie de RÉSO solidaire!

Merci à Véronique Le Berre de Sperel RH de nous avoir accompagné dans notre démarche.

Les résultats de ce premier exercice :

● 4 membres

● 7 réunions du CSE

● une formation obligatoire de 5 jours - Marie-Perrine Roumaguet de MDP Ressources

● 2 temps d'information et de sensibilisation (risques psycho sociaux ; harcèlement sexiste et sexuel) - 2023

● 1 enquête « risque psycho-social »

Un schéma d'achat durable et responsable

RÉSO solidaire, labellisé « organisation » de commerce équitable par le Département dès 2018 porte une attention toute particulière au choix de ses fournisseurs (critères sociaux et environnementaux) et partage à ses membres son sourcing.

Nous nous fournissons ainsi :

En produits :

● Issus de l'agriculture biologique (Biocoop, boulangerie Elluard,...)

● Issus du commerce équitable (Artisan du Monde Rennes, ESAT Bain de Bretagne,...)

● Labellisés « terre de source » (Boulangerie « Le Fournil de Gaëtan »)

● Issus d'une production locale (lbahis de Wacos, jus de pommes Le p'tit Fausset...)

● Traiteurs : mobilisation d'ESS ou adhérents aux valeurs de l'ESS (Papilles & papier, Epikure d'Élan créateur, etc.)

● Foodtrucks : mise en place d'une offre de foodtruck éco-responsables pour le bâtiment du Quadri.

En achats administratifs : haute qualité environnementale intégrant notamment des aspects qualitatifs de durabilité, de recyclabilité.

En achats informatiques : une part des ordinateurs sont issus du réemploi. Prestataire Ezeo (Élan créateur).

Promotion des outils libres : Framasoft, Thunderbird, Nextcloud, Openoffice.

En achats mobilier de bureau : matière brute privilégiée (bois), gestion durable des ressources.

Les Clauses environnementales

Les mesures de la loi Anti-Gaspillage et Économie Circulaire et la loi Climat et Résilience permettent de mieux prendre en compte des objectifs de développement durable dans le Code de la Commande publique au moment de la passation et de l'exécution des marchés. RÉSO solidaire, notamment sur la mission Atout clauses, intègre ces grandes ambitions et se mobilise sur ces considérations environnementales et sociales auprès de ses partenaires maîtres d'ouvrage, entreprises et acteurs ESS.

● 11 opérations suivies dans le cadre de clauses environnementales

● 4 partenariats sur la structuration de filières autour de l'économie circulaire

● 11 participations à des temps inspirants organisés par nos partenaires

● 1 année d'engagement au CODEV sur le groupe climat et Plan Local de l'Habitat de Rennes Métropole

> Contact : Corinne Gelin, c.gelin@atoutclauses.fr

transmission

Focus

L'explor'aktion « JeunESS »

Les nouvelles générations ont envie de contribuer à une économie qui soit plus responsable, sur laquelle elles ont envie de s'engager avec d'autres règles, d'autres codes. Il est nécessaire de leur donner les cartes pour qu'elles puissent s'orienter et donner du sens à leur orientation. Rencontrer des professionnel·les de l'ESS peut alimenter leur construction identitaire et professionnelle afin de contribuer à la réduction des inégalités face au choix d'orientation. Une découverte de l'Économie Sociale et Solidaire et de ses acteur·ices de façon ludique, au travers d'ateliers, de projets, d'animations existe mais mériterait de se développer.

● 1 chargée de mission Éducation ESS

● 2 groupes de travail CRESS - pôles « Éducation Secondaire » et « Enseignement Supérieur »

● 5 visites de découvertes de l'ESS, des métiers (témoignages) de l'ESS à partir du Quadri (collège des Hautes Ourmes, Lycée Jeanne d'Arc, Lycée de Vitry, CLPS, Crabe Rouge...)

● Interviews découvertes métiers ESS

● 1 sondage « entreprises ESS accueillantes » auprès de 23 structures (portes ouvertes, présentations métiers à un public jeune, bénévolat jeunesse)

● Antenne Proximité au Quadri

● 2 Coopératives Jeunesse de Services (animation du comité local CJS Rennes Sud, participation au comité local Rennes Nord)

● 1 accueil mutualisé de stages de 3^e au Quadri

● 1 mémoire « Comment rendre accessible le Quadri, bâtiment totem de l'Économie Sociale et Solidaire, aux jeunes du quartier de Blossne ? » de Justine DARRAS, École 3A

● Préfiguration du projet collectif « JeunESS du Blossne »



le conseil d'administration 2022

Des personnes morales

Vincent AUGUISEAU, CitéSources
Robert BESSON, Réseau Entreprendre
Frédéric BREMOND, Mouvement Associatif Rennais
Paul-Alain BOULVERT, SMART
Violaine BOURDON, SMART
Jean CASTEL, COORACE
Francis COLIN, Eisenia
Gil DORDOR, Les Cigales de Bretagne
Élodie DUVAL, RÉSO solidaire
André ELUDRUT, Les Conciergeries Rennaises
Isabelle GANON, Énergie relationnelle
Nicolas JAFFRAY, Parenbouge
Haud LE GUEN, RÉSO solidaire
Guillaume OUTREQUIN, SMART
François PIGEON, Co-recyclage
Marie YEU, Mutualité Française

Des personnes physiques

Arthur BODIN
Iris BOUCHONNET
Marianne REI
Aude DAILLÈRE
Daou OUZZINE

Avec le soutien de

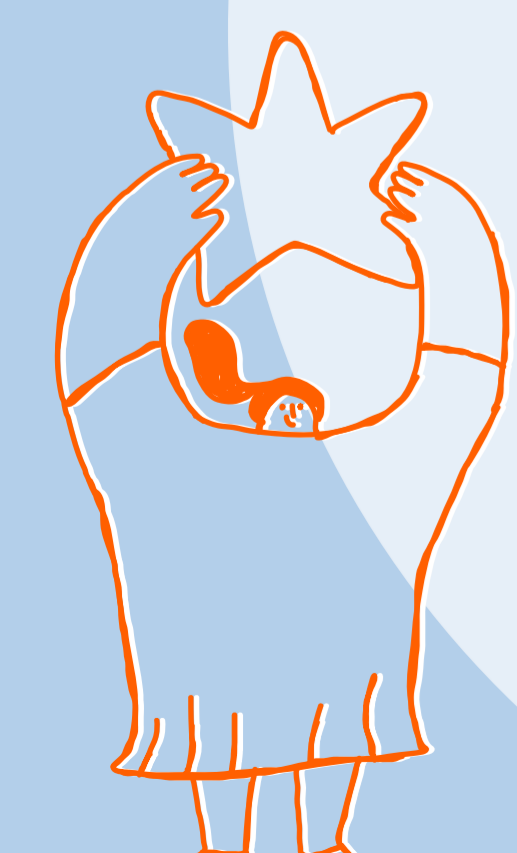
Fonds social européen
Région Bretagne
Département d'Ille-et-Vilaine
Rennes Métropole
DREETS
ANCT
Banque des territoires



avec, pour et par l'ESS en Pays de Rennes*

* Le Pays de Rennes c'est 76 communes, 1/5 des emplois de l'ESS bretonne, 4 EPCI, 1390 km² à couvrir.

RÉSO solidaire accompagne les personnes et les organisations vers une transition économique, écologique, sociale et solidaire en Pays de Rennes, selon les principes de subsidiarité et de démarche ascendante : en coopération (ESS et non ESS, recherche, territoire, interne / externe) ; en transversalité (de ses services et de ceux de ses membres) au travers de services aux porteurs de projets, entreprises (ESS et non ESS) et collectivités.



1. animer

Marques collectives

Les pas pareils, Le Quadri, Les CJS, Les Gouvernails, Le Mois de l'ESS

Coordination et développement de marques collectives

Nos missions :

> Renforcer la visibilité commerciale d'un réseau d'entreprises locales responsables auprès de prescripteurs, partenaires et clients

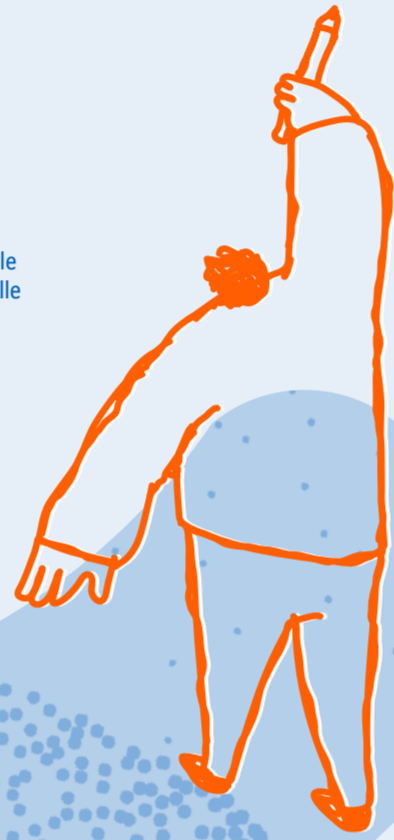
> Favoriser les coopérations et le faire ensemble

Les collectifs :

Animés : Revues de projets ESS, Focus Quartier, Les pas pareils, le comité local de la CJS Rennes Sud, Le Quadri (Assemblée annuelle Le Cercle, groupes de travail gestion, communication, lien au quartier etc.)

Co animés : GSE Maurepas, DIR SUD, Rencontres de l'ESS, Les Gouvernails...etc.

Focus : Grignotages et RÉSOtagage - Les acteur-ices sont invité-es à partager autour de leurs structures et actualités, c'est aussi un moment opportun pour identifier les besoins (en mars à la MIR avec Xylm ; en mai au Le Bigre ! Lieu avec Smart).



4. suivre & soutenir

Coordination de parcours

(porteur-euses de projets ou structures)

primo accueil :

> 260 entretiens, entretiens conseils soit 48 % porteur-euses de projet / 41 % structures déjà créée / 11 % personnes en recherche d'un emploi-stage-formation - thématiques récurrentes 2022 : alimentation, tiers lieu, réemploi, économie circulaire, santé

> Contact : Élodie Duval & Haud Le Guen, rdv@resosolidaire.org

Entretien accès au foncier ESS :

> 60 entretiens locaux ESS (structures ESS, partenaires)

> Contact : lequadri@resosolidaire.org

Entretien DLA :

> 31 entretiens DLA, 13 entretiens post DLA, 37 diagnostics DLA (structures ESS) ; 24 ingénieries DLA ; 3 bénéficiaires du dispositif secours ESS ; 1 mémoire « De l'évaluation institutionnelle du DLA à une pratique évaluative spécifique : un processus d'appropriation par l'opérateur du Pays de Rennes » par Apolline Daniel - Université Lumière Lyon 2

> Contact : dla@resosolidaire.org

Temps forts entrepreneuriat :

> Table ronde « L'Économie Sociale et Solidaire : Entreprendre en Ile-et-Vilaine » 31 mars - Université Rennes 2 - 30 professionnel-les / UID-IP, SFCA, master Économie sociale et solidaire parcours Finances et gestion des entreprises sociales (FIGES) et le CRÉA

> Incubateur TAG35 - présence de RÉSO solidaire à 4 sessions de présentation visio et présentiel, participation journée de sélection de la promotion 6.

Idéation

> 1 atelier inter-pôles « de l'idée au projet » / 6 porteur-euses de projet en Pays de Brocéliande (1) et Pays de Rennes (5)

> Objectif : clarifier votre projet en collectif, identifier les étapes à venir, connaître les dispositifs d'accompagnement et de formation

> 2 sessions d'ateliers - RÉSO solidaire - TAG35 autour d'un module co-créé. Objectif : proposer un espace de confiance aux participantes afin de tester leurs idées d'entreprises et formaliser leurs idées de création d'activités.

> Hackathon solidaire : 1 semaine d'ateliers d'idéation pour et par les Femmes de Villejean / 10 habitantes du quartier de Villejean / Maison de Quartier Villejean et de ESS Cargo à Rennes

> Les exploratrices : 5 matinées pour explorer vos idées et découvrir la force d'un collectif ! 6 participantes / Pôle Associatif de Maurepas à Rennes

Relations d'affaires

> 3 [RÉSO]nance : ateliers de mise en lien des porteurs de projet ou primo créateur pour créer des synergies, échanges de pratiques et de savoirs, réseautage, etc. « recyclerie-ressourcerie »

> 5 projets et présentation des actions CRESS Bretagne ; thème « réemploi textile »

> 8 projets et présentation des actions CRESS Bretagne « filière textile » ; thème « restauration au Quadri »

> 4 projets et participations de Territoires

2. cultiver

Sensibilisation - éducation - recherche

> Nos thématiques : l'ESS, les clauses sociales & environnementales, communication et ESS, panorama ESS

> Nos formats : interventions, modules, ateliers, visites, débats (DATA ESS), jurys...

La sensibilisation à l'ESS (valeurs et métiers)

> 5 visites « découverte de l'ESS et ses métiers au Quadri ». Merci à la coopérative Le CRIC, Scarabée Biocoop, Trocabi, L'Établi des mots, PIMM'S médiation, Adis Intérim, Louis Guilloux, Enercoop, Eisenia, Tribord et Symétri pour leur participation

> 55 étudiant-es sensibilisé-es (BTS TC du lycée Saint Exupéry, BTS Économie Sociale Familiale - ESF)

> 29 lycéen-es (terminales STMG du lycée Vitré)

> 19 collégien-nes (4^e SEGPA du collège des Hautes Ourmes, le crabe rouge)

> 32 jeunes déscolarisés (AFPA)

> 1 parrainage « une entreprise dans votre lycée » Lycée Bréquigny - Rennes

> 1 parrainage du Master FIGES - Université Rennes 2

> 3 mères de famille du quartier du Blosne à Rennes (visite Quadri avec le CLPS)

> 3 témoignages de l'ESS - L'exploratoire - We Ker

Approfondir ses connaissances de l'ESS et de ses pratiques

> DATA ESS - Betton - 24 acteurs-ices et élu-es Atelier animé pour découvrir les derniers chiffres de l'ESS sur le territoire - Bug / Audiar / ORESS / DLA

> Module Panorama de l'ESS - 18 h École 3A - 12 étudiant-es, Bachelors 1

> Module Économie Sociale et Solidaire - 20 h École 3A - 16 étudiant-es Manager de Projets Nationaux et Internationaux des Organisations

> Module de remise à niveau ESS - 8 h École 3A - 18 étudiant-es - Multifilière

> Module Réseaux ESS et Module Communication ESS Collège Coopératif en Bretagne - 16 étudiant-es CPSL

> Atelier « évaluer l'impact social de son projet » Incubateur Enzhyne - 8 porteur-euses de projets

> Intervention « Action collective » Askoria - 80 étudiant-es éducateur de jeunes enfants et éducateur spécialisé

Sensibilisation et approfondissement

> Économie circulaire : 18 formations/sensibilisations sur les thématiques de réemploi, gestion des déchets & éco-conception

> Plan mobilités : accompagnement du collectif d'entreprises Le Quadri / Rennes Métropole

> Rémunérations - Qualité de vie au travail - Égalité professionnelle : atelier retour d'expériences (CRESS/ ANACT)

L'éducation à l'entrepreneuriat

> 2 Coopératives Jeunesse de Services (CJS), (Rennes Nord et Rennes Sud) ; 23 coopérant-es ; 2 comités locaux, 18 membres

> partenariat CRIC / MJC Brequigny / L'Établi des Mots / La direction de quartier sud ouest



3. promouvoir

Communication

(newsletter, réseaux sociaux)

7 LETTRE D'INFOS RÉSO solidaire

> En 2022 > 1331 abonné-es au 31/12 (-1,8 %)

> public : acteurs ESS du territoire

> Contenu : Actualités du pôle, infos des acteur-ices ESS du territoire, opportunités (locaux, appels à projets, AMI), s'informer & apprendre

8 NEWSLETTERS ATOUT CLAUSES

> En 2022 > 290 abonné-es au 31/12 (+9 %)

> public : acteurs de la clause sociale

> Contenus : Actus, Focus et vie de l'association

Facebook

> RÉSO solidaire - 2984 abonné-es au 31/12 (+29 %)

> Le Marché pas pareil - 1969 abonné-es au 31/12 (+33 %)

> Atout clauses - 223 abonné-es au 31/12 (+22,5 %)

> CJS Rennes - 188 abonné-es au 31/12 (+39 %)

Linked In

> RÉSO solidaire - 3583 abonné-es au 31/12 (+50 %)

Instagram

> Le Marché pas pareil - 963 abonné-es au 31/12 (+64 %)

Événements

(portés ou co portés)

Le Marché pas pareil de Noël

- 15 & 16 déc - Les Ateliers du vent à Rennes -

47 exposant-es - 1700 visiteur-euses (grand public)

> 82 % des exposants estiment que le Marché pas pareil est un bon canal de ventes

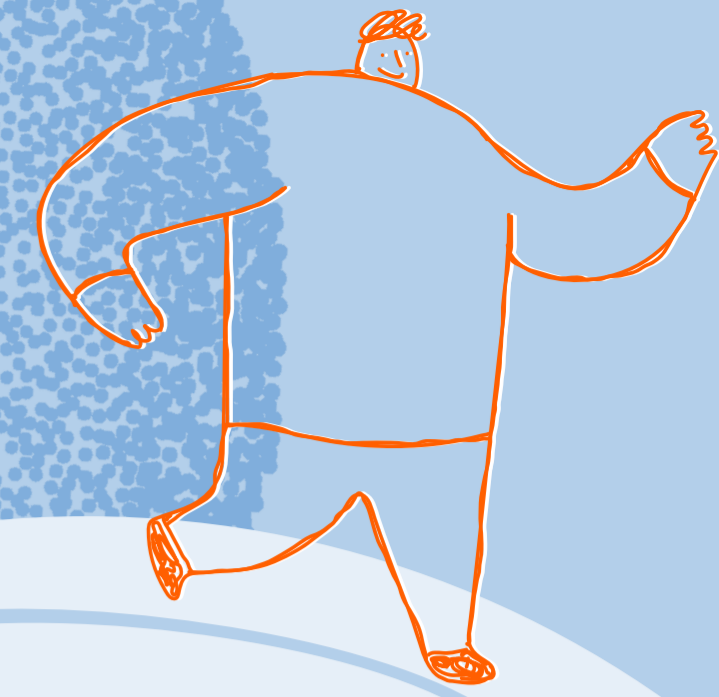
> 60 % des exposants estiment avoir augmenté leur visibilité grâce au Marché pas pareil

> 34 % pensent avoir élargi leur réseau ESS grâce au Marché pas pareil

Le Marché pas pareil de printemps

- 22 mai - La Basse Cour à Rennes -

24 exposant-es - 1200 visiteur-euses (grand public)



L'Assemblée coopérative d'Atout clauses et les trophées des clauses sociales

- Avril 2022 - Le Jeu de Paume à Rennes -

81 acteur-ices de la clause sociale du bassin d'emploi de Rennes. 8 trophées : innovation, au féminin, parcours inclusifs, prestation intellectuelle

Le DLA et au-delà

- 13 janvier - visio -

Journée d'échanges et recueil de besoins sur la thématique : suivi et consolidation des parcours d'accompagnement-

53 participant-es (structures ESS, partenaires DLA, consultants)

1^{er} Rencontres des achats responsables en clauses sociales et marchés réservés

- 24 octobre - Quadri -

15 stand de structures de l'IAE ou du handicap, 13 acheteurs ou assimilés. 73% des interrogés ont estimé avoir pu élargir leur réseau professionnel

5^e Rencontres de l'ESS

- 5 & 6 novembre - Couvent des Jacobins à Rennes -

À la rencontre des acteurs-ices rennais-es de l'ESS pour réfléchir à sa manière de consommer, de travailler, d'entreprendre, de se nourrir ou de se déplacer.

2500 visiteur-euses (grand public)

Le Mois de l'ESS 2022

- novembre -

Outilsage des acteur-ices, promotion des événements, portage d'actions

Territoires et développement local, osons des projets créatifs, dynamiques et attractifs

- 20 octobre - Saint-Senoux -

Ateliers et partages d'expériences. 202 participant-es (élu-es et technicien-ennes des collectivités territoriales).

Co élaboration, animation de 2 tables rondes. 7 pôles ESS d'Ile-et-Vilaine, Département 35, TAG35, CRESS Bretagne

Quartier libre pour la création

- 28 mars - 1^{er} avril - Université Rennes 2 -

Une semaine dédiée à l'entrepreneuriat dans l'ESS (ESS Cargo & Cie) - Stand ateliers - conférence (étudiant-es, porteur-euses de projets)

EDO - Entreprendre dans l'Ouest

7 novembre - Saint-Jacques de la Lande -

ESS, revoir sa proposition de valeurs et proposer une nouvelle façon de penser l'entreprise. 53 participant-es (entrepreneur-euses) / Coop Funéraire - Enercoop - Atout clauses

5. repérer & outiller

Jurys & Commissions d'attributions

Participations en tant que jury :

FRUJ, Incubateur TAG35, Incubateur Enzhyne, Prisme, AMI Comités d'agréments, Locomotive de Rennes Métropole, France Active Bretagne, Commission émergence Département 35.

Participation aux réseaux, dynamiques territoriales et thématiques :

CA CODEV, CA Ekosnergie, CA We Ker, CA TAG35, CA ALLISS, CA CCB, réseau des pôles ESS (Entreprendre en collectif en Ile-et-Vilaine), écosystème ESS Bretagne (GT Trajectoires ESS, GT économie Circulaire, GT Achats Responsables, GT Gouvernails, GT Alimentation...).

Clauses sociales « Atout clauses »

Accompagnement de marchés sur le département d'Ile-et-Vilaine en clauses sociales et clauses environnementales sur les Bassins de Rennes, Redon, Saint-Malo, Vitré, Fougères en 2023.

500 000 heures de clauses sociales facilitées en 2022 équivalent à 274 temps pleins : la clause sociale est un outil efficace d'accès à l'emploi des publics qui en sont le plus éloignés.

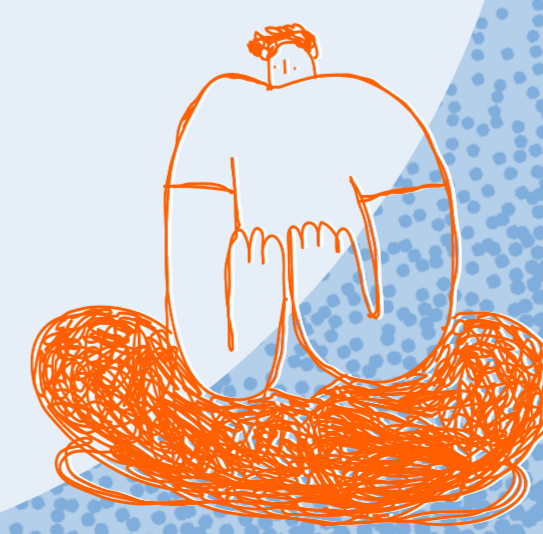
Nos programmes : Dispositif d'Action d'Inclusion Renforcée, Focus Quartier...

Marque de territoire « Les pas pareils »

Faciliter au travers d'une marque de territoire l'identification de produits et/ou commerçant-es répondant aux critères d'une consommation éthique et locale.

« Les pas pareils » offre une visibilité importante à des commerces indépendants ne disposant pas toujours des budgets ou des compétences nécessaires pour atteindre seuls des résultats équivalents en termes de mise en valeur.

En 2022, Les 2 « Marchés pas pareils », le 22 mai à La Basse Cour et les 15 & 16 décembre aux Ateliers du vent ont permis à environ 3000 visiteur-euses de découvrir une offre engagée.



RÉSO solidaire



Pôle ESS PAYS DE RENNES